

Level Up

TEORÍAS DE LA CONSPIRACIÓN





¿Sabes lo que son las teorías de la conspiración...?

¿Tienes algún ejemplo?





**¿ORDENÓ WALT DISNEY
CONGELAR SU CUERPO
TRAS SU MUERTE...?**



ICON

ESTILO · ACTUALIDAD · CULTURA · COMER, BEBER, DORMIR · BIENESTAR · RELOJES · MOTOR · EMPRESA Y FUTURO · ICON DESIGN

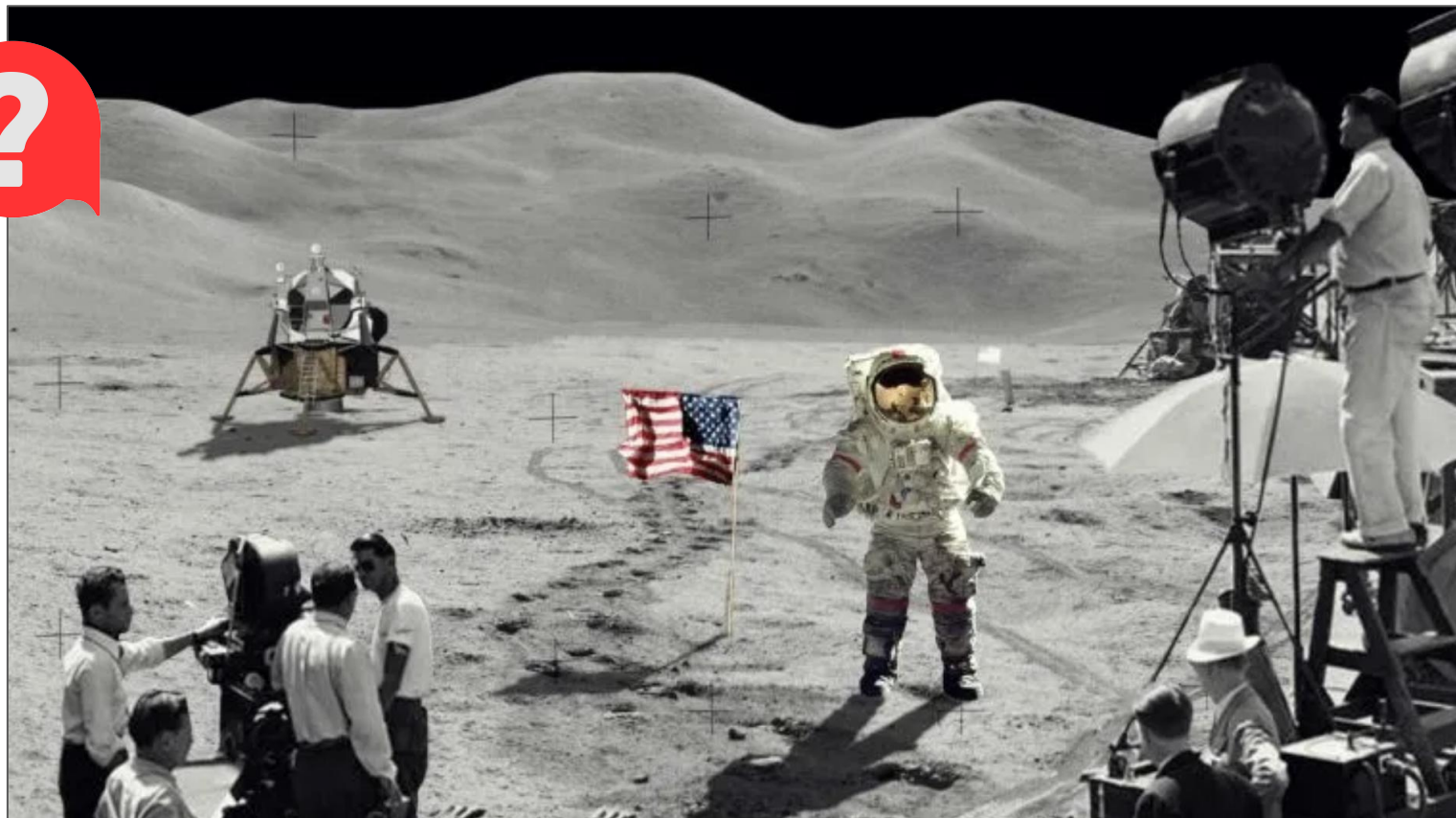
WALT DISNEY >

E Walt Disney está congelado: el origen de una mentira que convenció a medio mundo

Al morir el padre de Mickey Mouse nació un rumor en cuyo origen tuvo mucho que ver el comportamiento de su familia

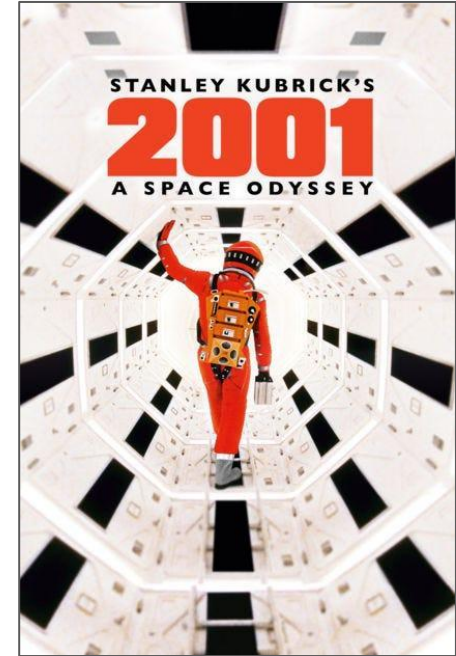


<https://bit.ly/3Tnbhvr>





**¿HEMOS LLEGADO A LA LUNA,
O ES TODO UN MONTAJE...?**



WIKIPEDIA

La enciclopedia libre

Q

Buscar en Wikipedia

Buscar

Dona

Teorías de la conspiración de los alunizajes del Programa Apolo

47 idiomas

Contenidos

ocultar

Inicio

Introducción

Principales proponentes

Defensores de los alunizajes

Hipótesis de conspiración

Falsacionismo

Argumentos y contraargumentos

Fotografías

Módulo lunar

Paseos lunares y gravedad lunar

Radiación espacial

Otras cuestiones

Fotografías de los lugares de alunizaje

Filmes y vídeos

Galería de vídeos

Artículo

Discusión

Leer

Editar

Ver historial

Herramientas

Las teorías de la conspiración de los alunizajes del Programa Apolo

sostienen que los alunizajes del programa Apolo entre 1969 y 1972 jamás ocurrieron, sino que fueron falsificados por la NASA, por orden del gobierno de los Estados Unidos, en el marco de la carrera espacial que tuvo lugar entre ese país y la Unión Soviética en las décadas de 1950 y 1960, durante la Guerra Fría.

Los proponentes tienen como principales justificaciones las controversias surgidas por algunas fotografías y el contexto de Guerra Fría en el que se produjeron los alunizajes. Científicos, técnicos e interesados en la historia de la exploración espacial han dado explicaciones racionales a las controversias, rechazando estas afirmaciones calificándolas de infundadas y de no poseer rigor científico alguno.²

A finales de la década de 2000, la sonda espacial Lunar Reconnaissance Orbiter, en órbita alrededor de la Luna, tomó fotografías en alta resolución de los lugares de alunizaje de las misiones Apolo, en las que se pueden observar huellas dejadas por los astronautas en sus trajes. Estas fotografías de mayor detalle mostraban que las banderas estadounidenses se erigidas en su lugar a pesar del tiempo tra

Vista de la Tierra elevándose desde el horizonte de la Luna. Algunos

El argumento ha sido rebatido por científicos.¹ Ver sección de Fotografías.

"Son afirmaciones infundadas que no poseen rigor científico alguno."

En el 2000 la sonda espacial Lunar Reconnaissance Orbiter, en órbita alrededor de la Luna, tomó fotografías en alta resolución de los lugares de alunizaje de las misiones Apolo"

<https://bit.ly/4nLDev0>

M MALDITA.ES

Transitions

MEDIA LITERACY COALITION

UNIVERSIDAD COMPLUTENSE MADRID

HelpAge España
las personas mayores cuentan

DISINFORMATION IN 2025







REALLEZA

Las teorías de la conspiración que siguen rodeando a la muerte de Diana de Gales

El 31 de agosto de 1997 la muerte repentina de la princesa Diana conmocionó al mundo. Pero a día de hoy, 26 años después, aún circulan teorías que pretenden poner en entredicho lo que sabemos sobre el trágico accidente.

POR VANITY FAIR

TRADUCIDO Y ADAPTADO POR DARÍO GAEL BLANCO

15 DE NOVIEMBRE DE 2023



<https://bit.ly/4lxu6YJ>





[Donaciones](#)
[Crear una cuenta](#)
[Acceder](#)


Teorías de la conspiración sobre la muerte de Diana de Gales

[Artículo](#)
[Discusión](#)

[Leer](#)
[Editar](#)
[Ver historial](#)
[Herramientas](#)

Las **teorías de conspiración sobre la muerte de Diana de Gales** son diversas hipótesis surgidas a partir de 1998 acerca de las causas de la **muerte de Diana Spencer**, princesa de Gales.¹ Las dos investigaciones oficiales llevadas a cabo en **Reino Unido** y **Francia** concluyeron que Diana murió a causa de un accidente automovilístico en **París** el 31 de agosto de 1997, tal y como había informado la prensa en su momento. En 1999, una investigación en Francia halló que la princesa había fallecido como consecuencia del choque del vehículo,² con el juez Hervé Stéphan declarando que los paparazzi se hallaban a cierta distancia del Mercedes S280 cuando este se estrelló y que, por lo tanto, no eran responsables del accidente.³ Tras analizar las evidencias en una investigación llevada a cabo en **Gran Bretaña**, un jurado emitió un veredicto de homicidio involuntario por parte del conductor **Henri Paul** (fallecido en el siniestro) y los paparazzi que perseguían el coche.⁴ El jurado declaró así mismo lo siguiente: «Los fallecidos no llevaban cinturón de seguridad y por lo tanto, la muerte de los fallecidos no fue causada o contribuyó a ella el hecho de que los fallecidos no llevaban el cinturón de seguridad y por el hecho de que el Mercedes chocó contra el pilar en el túnel de Alma».⁵

Tras las investigaciones, se emitió un veredicto:
“La muerte de los fallecidos fue causada o contribuyó a ella el hecho de que los fallecidos no llevaban el cinturón de seguridad y por el hecho de que el Mercedes chocó contra el pilar en el túnel de Alma”

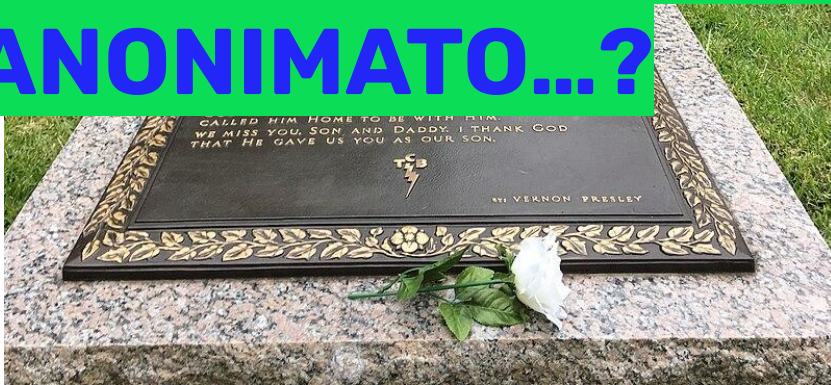


<https://bit.ly/4kwD9Zm>





¿ESTÁ ELVIS PRESLEY MUERTO DE VERDAD O SIGUE VIVIENDO EN EL ANONIMATO...?





Nueva ola de avistamientos de Elvis! (1991)



Encuesta telefónica en TV: ¿Está Elvis vivo? (1992)

Avistamientos de Elvis

Contenidos

ocultar

Inicio

Notables reportes de
avistamientos

Referencias

Artículo [Discusión](#)

Leer

Los **avistamientos de Elvis** son los avistamientos del cantante estadounidense [Elvis Presley](#) reportados después de su muerte en 1977. La [teoría conspirativa](#) de que Elvis no murió y en su lugar se escondió ha sido popularizada por varios autores.

Notables reportes de avistamientos [\[editar \]](#)

El supuesto avistamiento más antiguo conocido de Elvis fue en el [Aeropuerto Internacional de Memphis](#), donde un hombre que se parecía a Elvis dio el nombre de «John Burrows», que era el mismo nombre que Elvis usaba al reservar hoteles.² Una serie de presuntos avistamientos tuvo lugar en [Kalamazoo, Michigan](#), a fines de la década de 1980. Tales informes encontraron el ridículo público y se convirtieron en forraje para publicaciones humorísticas como el [Weekly World News](#).³ En [California](#), muchas personas creían haber visto a Elvis en el parque de diversiones [Legoland](#) de California poco después de su inauguración en 1999. Más tarde se reveló que se contrataron [imitadores de Elvis](#) como atracción para conmemorar a Presley.⁴



<https://bit.ly/4kKVnXb>

LAS PERSONAS SOMOS SERES RACIONALES, PERO...

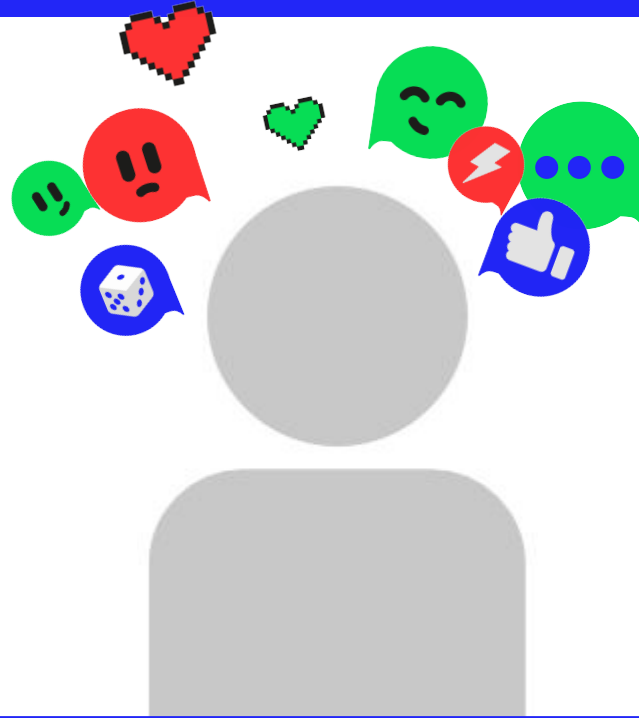


... NO SOMOS TAN RACIONALES COMO CREEMOS

Nuestras decisiones y acciones a menudo están influenciadas por factores no puramente racionales, como emociones, intuiciones y sesgos cognitivos.



LOS SESGOS





LOS SESGOS



Level
Up

Todos tenemos sesgos.

Son atajos mentales que nos ayudan a tomar decisiones más rápido, pero que nos pueden llevar a interpretaciones distorsionadas de la realidad.



POR EJEMPLO:

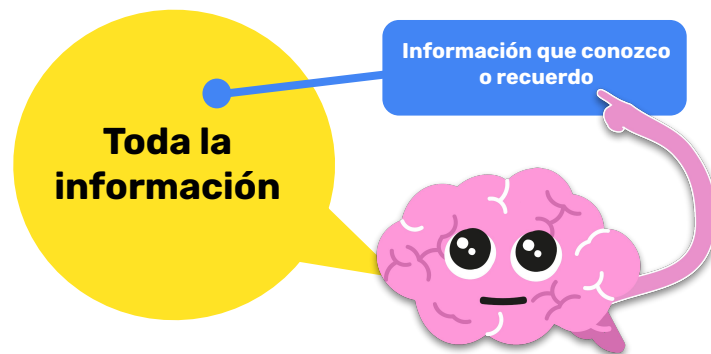


SESGO DE DISPONIBILIDAD



Level
Up

Cuanto más se nos repite algo, más fácilmente lo creemos.



POR EJEMPLO:



SESGO DE DISPONIBILIDAD



Level
Up

**Cuanto más se nos repite
algo, más fácilmente lo
creemos.**



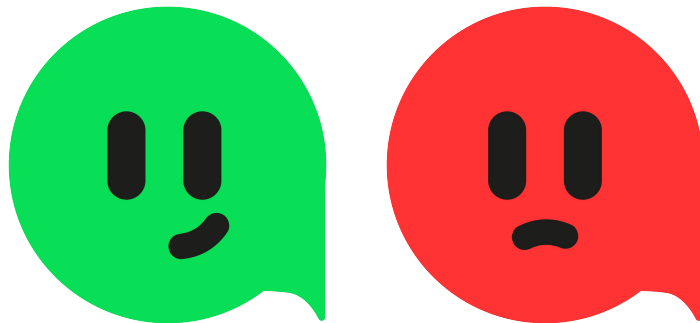
Podemos ver cómo funcionan los sesgos en cuestiones como:

La **POLÍTICA** donde “vamos a apoyar a los nuestros” independientemente de los hechos objetivos”.

La **PUBLICIDAD** y nuestras decisiones de compra, donde muchas veces vamos a sufrir una falsa sensación de elección y decisión cuando alguien nos ha ido guiando paso a paso hacia determinado comportamiento.



Las **teorías de la conspiración** se basan en estos elementos que afectan a nuestras emociones.





LAS FALACIAS LÓGICAS





LAS FALACIAS LÓGICAS



Las falacias lógicas son errores de argumentación que 'intentan demostrar' algo falso.



LAS FALACIAS LÓGICAS



Level
Up

Cherry Picking (falacia de la evidencia incompleta). Es una táctica que consiste en seleccionar y mostrar sólo los argumentos o los datos que refuerzan nuestras ideas y no contemplar el resto.



POR EJEMPLO:

Level
Up



SESGO DE CONFIRMACIÓN



Tendencia a creer más en la información que confirme nuestras hipótesis o creencias preexistentes.



POR EJEMPLO:

Level
Up



SESGO DE GRUPO O ARRASTRE



Tendencia a creer más en lo que diga o haga nuestra familia o entorno que terceras personas.



POR EJEMPLO:



SESGO DE PUNTO CIEGO



Level
Up

Tendencia a creer que como yo sé perfectamente lo que son los sesgos, sus tipos y tal, a mí no me afectan y que son “los demás” los que caen en desinformación.

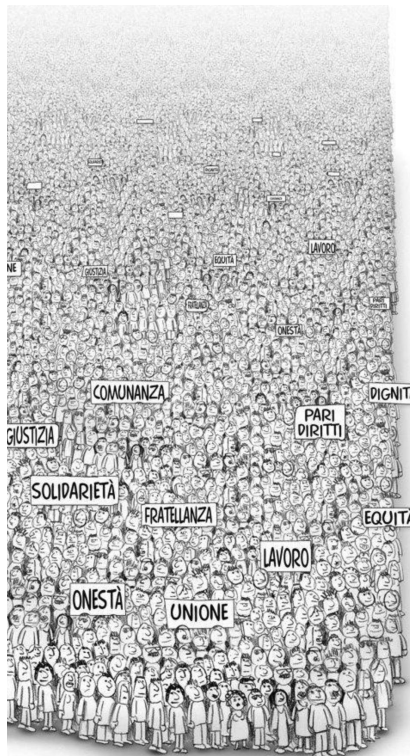
Sí, si te afectan.



CHERRY PICKING

También llamada '**falacia de la evidencia incompleta**'.

Consiste en seleccionar y mostrar sólo argumentos o datos que refuerzan nuestras ideas y no contemplar el resto.

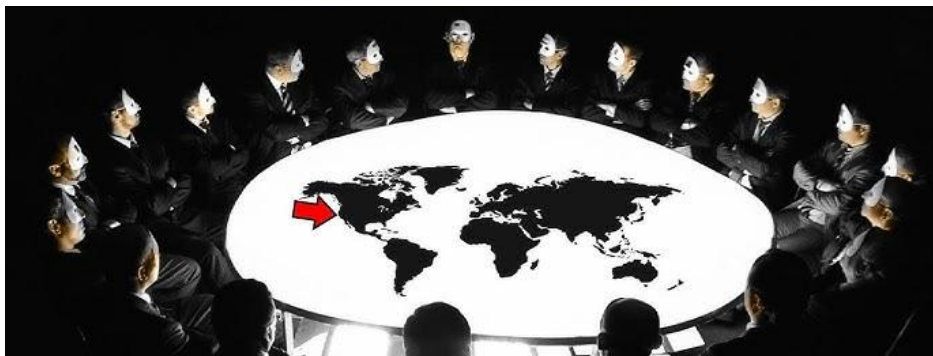


ELEMENTOS QUE CARACTERIZAN A UNA TEORÍA CONSPIRATIVA:

1. Secreto y control oculto.
2. Desconfianza hacia las autoridades.
3. Explicaciones simples de acontecimientos complejos.
4. Falta de pruebas sólidas, aprovechamiento de sesgos cognitivos o falacias lógicas.
5. Ciclo de confirmación.

1 - Secreto y control oculto:

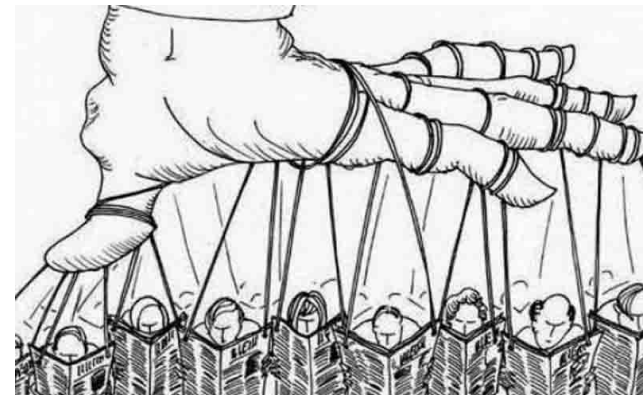
Estos elementos implican la existencia de un grupo o entidad con poder y recursos que actúa de manera encubierta para influir o manipular eventos a su favor, a menudo en detrimento de otros.



2 - Desconfianza hacia las autoridades.

Este grupo secreto de la élite no solo oculta información, sino que también ejerce un control considerable sobre la realidad, manipulando eventos, instituciones o incluso la opinión pública.

Este control puede manifestarse de diversas maneras, como **manipulación de los medios de comunicación, infiltración en gobiernos o influencia en decisiones económicas.**



“Las autoridades nos mienten por sistema”.

3 - Explicaciones simples de acontecimientos complejos.

Las teorías conspirativas ofrecen explicaciones simplificadas de eventos complejos, a menudo atribuyéndolo a fuerzas ocultas o grupos poderosos.

Estas teorías pueden surgir de la necesidad de entender situaciones confusas, **generando un sentido de comunidad** y reduciendo la ansiedad, **aunque carezcan de cualquier evidencia científica o lógica.**



ELEMENTOS QUE CARACTERIZAN A UNA TEORÍA CONSPIRATIVA:



3 - Explicaciones simples de acontecimientos complejos.

Una teoría de la conspiración **nunca va a ofrecer pruebas o evidencias claras de su tesis por un motivo claro: no existen.**

Por el contrario nos va a enredar en todo tipo de trucos argumentativos (o falacias) y va a aprovechar las debilidades de nuestro cerebro (sesgos) para intentar convencernos de su mensaje.

Pero nunca habrá ninguna evidencia.

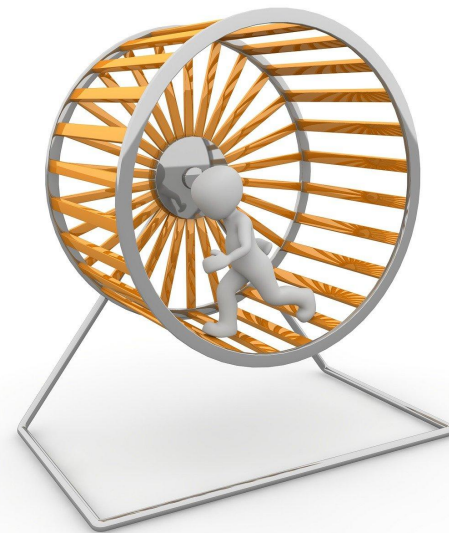


4 - Ciclo de confirmación

Buscar y **favorecer selectivamente información que confirma las propias creencias preexistentes, ignorando o rechazando la evidencia que las contradigan**. Refuerza la creencia en la teoría conspirativa, incluso si esta carece de fundamento.

Este ciclo refuerza la creencia en la teoría, dificultando el cuestionamiento de la misma.

La teoría conspirativa se convierte en una verdad auto-confirmada, independiente de la realidad objetiva.



ALGUNAS TEORÍAS DE LA CONSPIRACIÓN Y LOS ELEMENTOS QUE “LAS SOPORTAN”



1. La Tierra es plana
2. Las vacunas dañan y provocan autismo.
3. Los aviones nos fumigan con químicos.



**"LA TIERRA
ES PLANA"**



“LA TIERRA ES PLANA”



ARGUMENTOS:

“El horizonte siempre se ve plano lo mires desde donde lo mires”.

“La Antártida son muros de hielo que rodean toda la Tierra”.

“Si la tierra estuviera en movimiento, variarían los tiempos de vuelo en los aviones dado que irían a favor o en contra de la rotación terrestre”.

“Si la tierra fuera esférica podríamos ver los dos lados de la Luna”.





“LA TIERRA ES PLANA”

ELEMENTOS:

- Explicaciones simples de acontecimientos complejos.
- Falta de pruebas sólidas, aprovechamiento de sesgos cognitivos o falacias lógicas.
- Sensación de pertenencia y exclusividad:
“Yo sé la verdad. Tú no”.



**“LAS VACUNAS
DAÑAN Y
PROVOCAN
AUTISMO”**



"LAS VACUNAS DAÑAN Y PROVOCAN AUTISMO"

Level
Up

ARGUMENTOS:

"Conozco a alguien que..."

"Hay un importante estudio científico que lo avala".

"Las vacunas contienen ingredientes nocivos y tóxicos como mercurio o aluminio".

"Las vacunas causan la enfermedad que pretenden prevenir".





"LAS VACUNAS DAÑAN Y PROVOCAN AUTISMO"

Level
Up

ELEMENTOS:

- Desconfianza hacia las autoridades.
- Explicaciones simples de acontecimientos complejos.
- Falta de pruebas sólidas.
- Ciclo de confirmación.





**“LOS AVIONES
NOS FUMIGAN
CON**

QUÍMICOS”



"LOS AVIONES NOS FUMIGAN CON QUÍMICOS"

Level
Up

ARGUMENTOS:

"Lo puedes ver con tus propios ojos".

"Hace años esto no existía. El cielo estaba azul sin líneas blancas".

"Lo hacen para controlar a la población".

"Nos envenenan para beneficio de las compañías farmacéuticas".





"LOS AVIONES NOS FUMIGAN CON QUÍMICOS"

Level
Up

ELEMENTOS:

- Desconfianza hacia las autoridades.
- Explicaciones simples de acontecimientos complejos.
- Falta de pruebas sólidas, aprovechamiento de sesgos cognitivos o falacias lógicas.
- Ciclo de confirmación.

CONCLUSIONES



- La mentira es más divertida e interesante que la verdad.
- Estas creencias y grupos existen desde siempre.
- Sabemos los mecanismos con los que funcionan.
- Acabar creyendo en algo así nos puede pasar a todos.
- Estas teorías pueden ser difíciles de combatir (se alimentan de la emoción, no de la razón).



Level Up



Transitions

